

Zveřejňování informací dle zákona č. 106/1999 Sb., o svobodném přístupu k informacím

Ředitelství silnic Zlínského kraje, příspěvková organizace

se sídlem ve Zlíně, K Majáku 5001, IČ 70934860

zveřejňuje v souladu s § 5 odst.1, 2 cit. zákona tyto informace:

a) důvod a způsob založení povinného subjektu, včetně podmínek a principů, za kterých provozuje svoji činnost – organizace byla zřízena rozhodnutím Zastupitelstva Zlínského kraje s těmito základními údaji:

Zlínský kraj se sídlem ve Zlíně, IČ 708 91 320, podle ustanovení § 27 odst. 2 zákona č. 250/2000 Sb., o rozpočtových pravidlech územních rozpočtů, vydal [zřizovací listinu](#) příspěvkové organizace, která byla schválena usnesením Zastupitelstva Zlínského kraje č. 56/Z005/01 ze dne 12. 9. 2001.

Zřizovatel: Zlínský kraj

Název organizace: Ředitelství silnic Zlínského kraje, příspěvková organizace

Identifikační číslo: 70934860

Sídlo organizace: Zlín, K Majáku 5001

Zřízena ke dni: 1. 10. 2001

IČ: 70934860

DIČ: CZ70934860

Organizace je zřízena na dobu neurčitou.

Základním účelem a předmětem činnosti krajské příspěvkové organizace Ředitelství silnic Zlínského kraje (dále také ŘSZK) je:

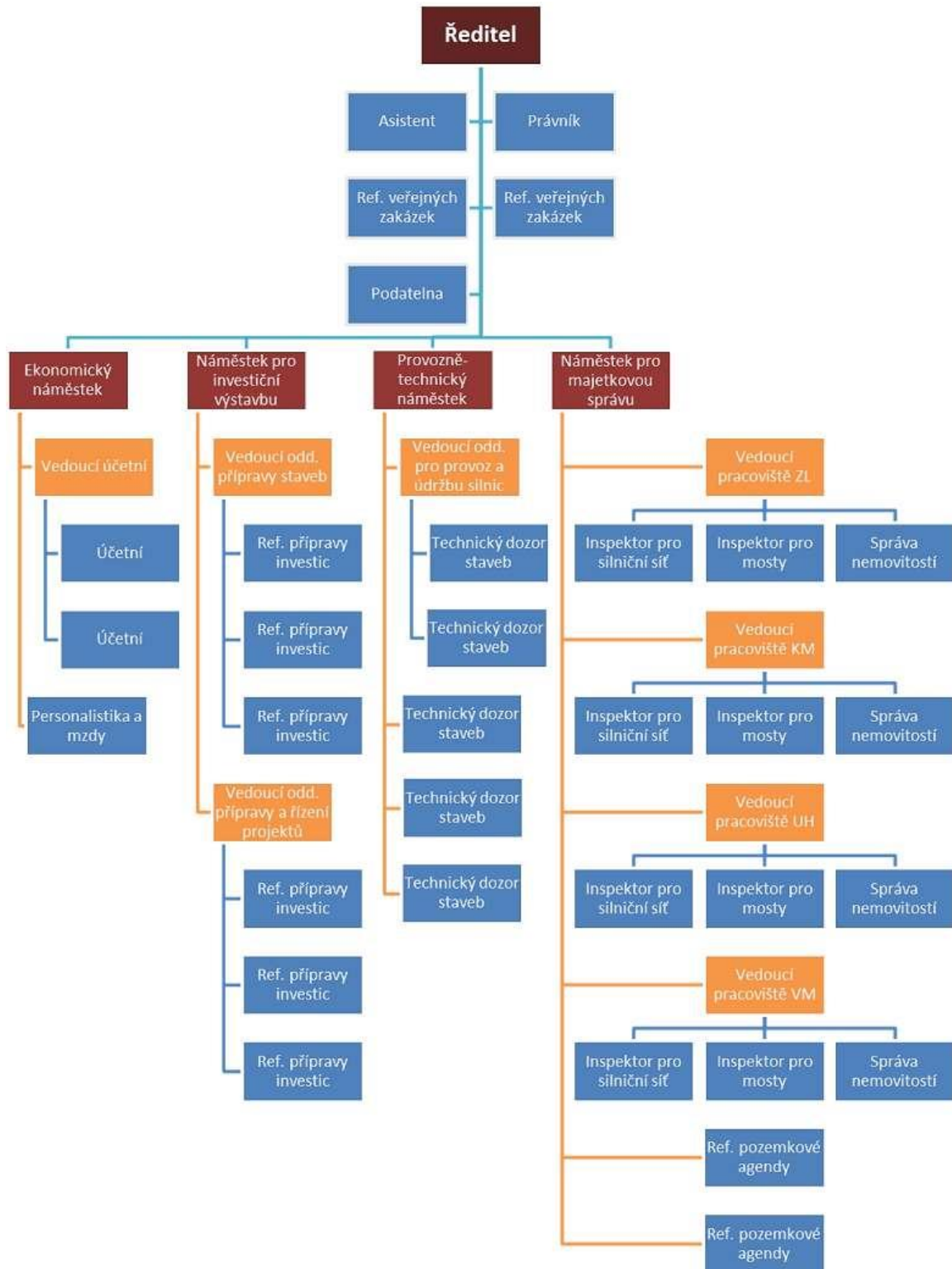
- výstavba, oprava, údržba a majetková správa silnic a jejich součástí a příslušenství ve vlastnictví Zlínského kraje
- opravy, údržba a majetková správa silnic ve vlastnictví České republiky na území Zlínského kraje, u nichž je tato činnost na organizaci převedena a vymezena smlouvou ve smyslu ust. § 9, odst. 2 zákona č. 13/1997 Sb., o pozemních komunikacích, v platném znění
- účelné a hospodárné využívání veřejných finančních prostředků převedených z rozpočtu zřizovatele, z rozpočtu státních fondů, případně z jiných zdrojů

Jde zejména o tyto činnosti:

- zpracování podkladů a návrhů pro využití finančních prostředků
- spolupráce s příslušnými orgány státní správy a samosprávy, poskytování podkladů a zpracovávání stanovisek
- vedení majetkové evidence silnic, mostů, jejich součástí a příslušenství
- zajištění hlavních a mimořádných prohlídek silnic a prohlídek objektů v souladu s právními předpisy, příslušnými technickými normami s využitím moderního informačního systému
- zajištění a provádění kontrol kvality práce a kontrol úrovně hospodaření s finančními prostředky, stroji a zařízeními a materiály na silniční síti v kraji

- výkon dalších činností vyplývajících z práv a povinností vlastníka stanovených zákonem č. 13/1997 Sb. o pozemních komunikacích, v platném znění a vyhláškou Ministerstva dopravy a spojů ČR č. 104/1997 Sb. ve znění pozdějších právních předpisů,

b) popis organizační struktury:



c) místo, lhůtu a způsob, kde lze podat opravný prostředek proti rozhodnutím povinného subjektu o právech a povinnostech osob, a to včetně výslovného uvedení požadavků, které jsou v této

souvislosti kladeny na žadatele, jakož i popis postupů a pravidel, která je třeba dodržovat při těchto činnostech, a označení příslušného formuláře a způsob a místo, kde lze takový formulář získat.

Příspěvková organizace nevydává žádná správní rozhodnutí ani nerozhoduje o právech a povinnostech osob,

d) postup, který musí povinný subjekt dodržovat při vyřizování všech žádostí, návrhů i jiných dožádání občanů, a to včetně příslušných lhůt, které je třeba dodržovat, místo a způsob, jak získat příslušné informace, kde lze podat žádost či stížnost, předložit návrh, podnět či jiné dožádání anebo obdržet rozhodnutí o právech a povinnostech osob.

Podmínky a způsob poskytování informací povinnými subjekty stanoví zákon č. 106/1999 Sb., o svobodném přístupu k informacím, ve znění pozdějších předpisů (dále jen „zákon“). K provádění tohoto zákona v podmínkách příspěvkové organizace schválil ředitel organizace příslušný vnitřní směrnici, v níž je stanoven postup, který musí povinný subjekt dodržet a který je závazný pro všechny zaměstnance organizace.

[Poskytování informací,](#)

e) přehled nejdůležitějších předpisů, podle nichž povinný subjekt zejména jedná a rozhoduje, které stanovují právo žádat informace a povinnost poskytovat informace a které upravují další práva občanů ve vztahu k povinnému subjektu, a to včetně informace, kde a kdy jsou tyto předpisy poskytnuty k nahlédnutí.

Příspěvková organizace vykonává svou činnost zejména dle z.č.13/1997 Sb. a prov. vyhl. č. 104/1997 Sb. Předmětné právní předpisy jsou k nahlédnutí ve veřejně přístupné sbírce zákonů v listinné či elektronické podobě,

f) [sazebník úhrad za poskytování informací,](#)

g) výroční zprávu za předcházející kalendářní rok o své činnosti v oblasti poskytování informací (§ 18):

Výroční zpráva je zveřejněna na portálu povinného subjektu: www.rszk.cz

- [Výroční zpráva za rok 2021](#) [194 kB, PDF]
- [Výroční zpráva za rok 2020](#) [194 kB, PDF]
- [Výroční zpráva za rok 2019](#) [128,4 kB, PDF]
- [Výroční zpráva za rok 2018](#) [129 kB, PDF]
- [Výroční zpráva za rok 2017](#) [1.1 MB, PDF]
- [Výroční zpráva za rok 2016](#) [1.1 MB, PDF]
- [Výroční zpráva za rok 2015](#) [282.8 kB, PDF]
- [Výroční zpráva za rok 2014](#) [310.5 kB, PDF]
- [Výroční zpráva za rok 2013](#) [302.6 kB, PDF]
- [Výroční zpráva za rok 2012](#) [51.89 kB, PDF]
- [Výroční zpráva za rok 2011](#) [34.13 kB, PDF]
- [Výroční zpráva za rok 2010](#) [33.75 kB, PDF]

i) usnesení nadřízeného orgánu o výši úhrad vydaná podle § 16a odst. 7:

Žádné usnesení nadřízeného orgánu o výši úhrad vydané podle § 16a odst. 7 cit. zák. nebylo vydáno,

j) telefonní a faxové spojení, adresa elektronické podatelny -

tel: 577 212 829

fax: 577 212 829

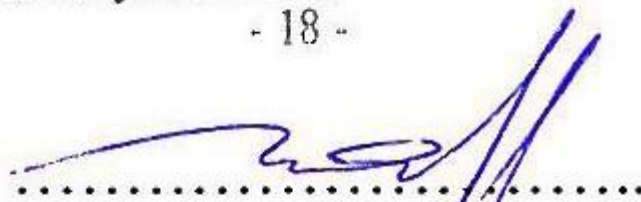
email: podatelna@rszk.cz

[Telefonické spojení na jednotlivé zaměstnance](#) je zveřejněno na internetových stránkách organizace www.rszk.cz,

k) právní předpisy vydávané v rámci jejich působnosti.

Povinný subjekt nevydává žádné právní předpisy.

Ředitelství silnic Zlínského kraje
příspěvková organizace
K majáku 5001, 761 23 Zlín
- 18 -



Ing. Bronislav Malý
ředitel